



Maha Studio - Národní třída 9, 695 01 Hodonín

Tel: 518 343 900, Fax:518 345 017

e-mail:mahastudio@mahastudio.cz

[www.mahastudio.cz](http://www.mahastudio.cz)

# Pigmentace prsních dvorců

Tento učební materiál je určen výhradně pro použití v kurzech  
permanentního make-upu pořádaných v Maha studiu, ing. Romanou  
Moulisovou.

**Autor: Ing. Romana Moulisová**

© 2014 (všechna práva vyhrazena)

## Mastektomie

Chirurgický zákrok, při kterém se odstraňuje celá mléčná žláza, až na výjimky i s prsním dvorcem a bradavkou.

### Druhy mastektomie

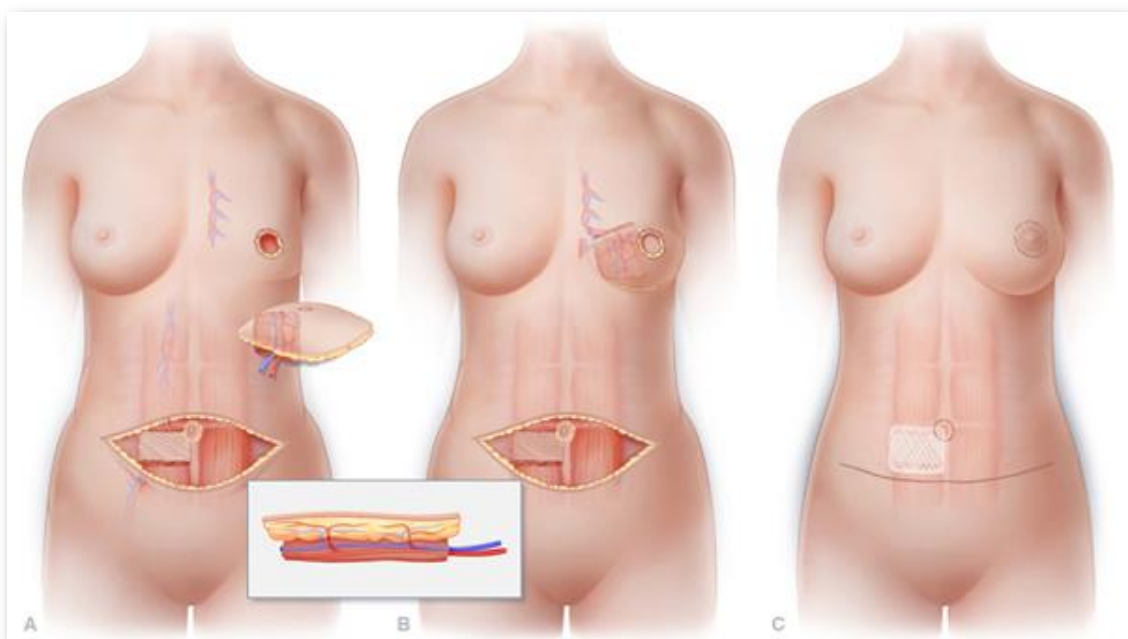
1. **radikální mastektomie** – odstraní se celý prs, tj. žláza a kůže nad ní
2. **prs šetřící výkony** – radikální odstranění nádoru prsní žlázy s bezpečnostním lemem zdravé tkáně při zachování kosmeticky vyhovující tvarové a objemové symetrie prsu
3. **kůži šetřící mastektomie** – odstranění celé žlázy včetně dvorce a bradavky se současným zachováním kůže původního prsu
4. **subkutánní /profylaktická/mastektomie** – odstranění celé žlázy se zachováním dvorce s bradavkou a kůže nad ní

### Rekonstrukce prsu po radikální mastektomii

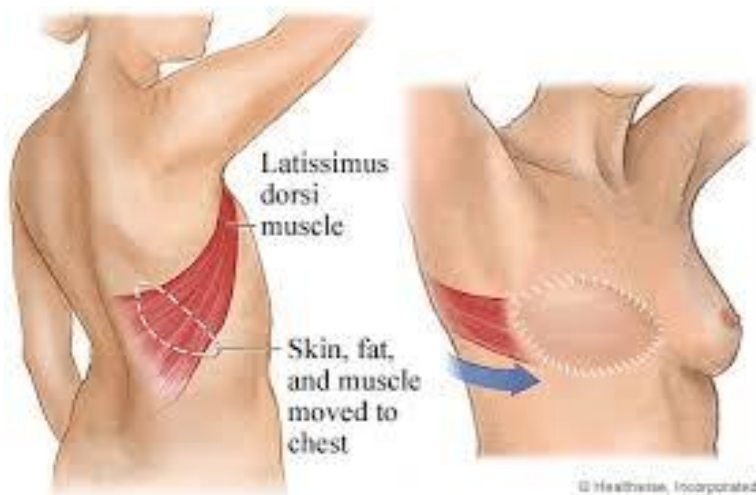
K rekonstrukci celého prsu po radikální mastektomii lze použít cizích materiálů /silikonových implantátů/, autologní tkáň /tělu vlastní/ v kombinaci s cizím materiálem nebo pouze autologní tkáň.

Jako autogenní tkáň se pro tento způsob rekonstrukce často využívá ze strany hrudníku přetočený kožní lalok, kterým se získá prostor pro uložení implantátu.

Další možnost tohoto způsobu rekonstrukce představuje tzv. posuvný břišní lalok, kterým se získává dostatečný kožní kryt pro překrytí implantátu vysunutím stěny břišní. TRAM = Transverus Rectus Abdominis Myocutaneus (příčný a přímý sval břišní).



Třetím časově náročnějším tímto způsobem rekonstrukce prsu je přetočení širokého zádového svalu musculus latissimus dorsi s kožním ostrůvkem na přední stranu hrudníku.



### Rekonstrukce dvorce a bradavky

Rekonstrukce dvorce a bradavky představuje konečnou etapu rekonstrukce prsu po mastektomii. Plánuje se nejdříve 3 měsíce po rekonstrukci prsu.

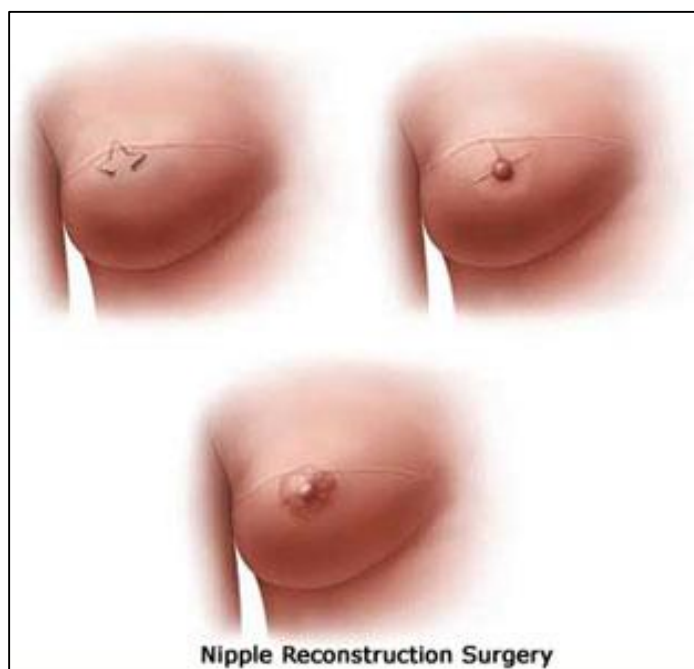
Jsou pacientky, které jsou spokojené s výsledkem po primární rekonstrukci prsu a rozhodnou se neabsolvovat další chirurgický zákrok a tudíž nemají bradavky vytvořené.

Mikro-pigmentace (metodou permanentního make-upu) nabízí možnosti barevného dotvoření dvorce i bradavky, ať už je bradavka vytvořená nebo ne (3D efekt).

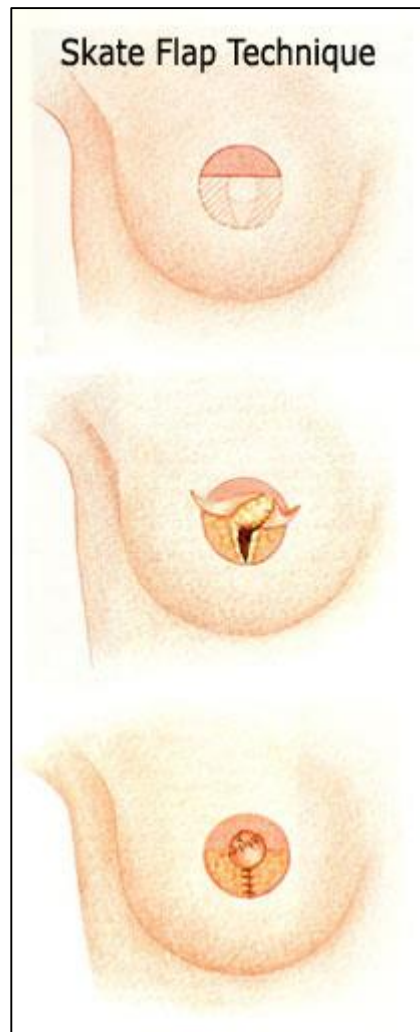
Pokud klientka rekonstrukci bradavky podstoupila, doporučená doba je cca 3 měsíce po zákroku.

### Techniky rekonstrukce dvorce a bradavky

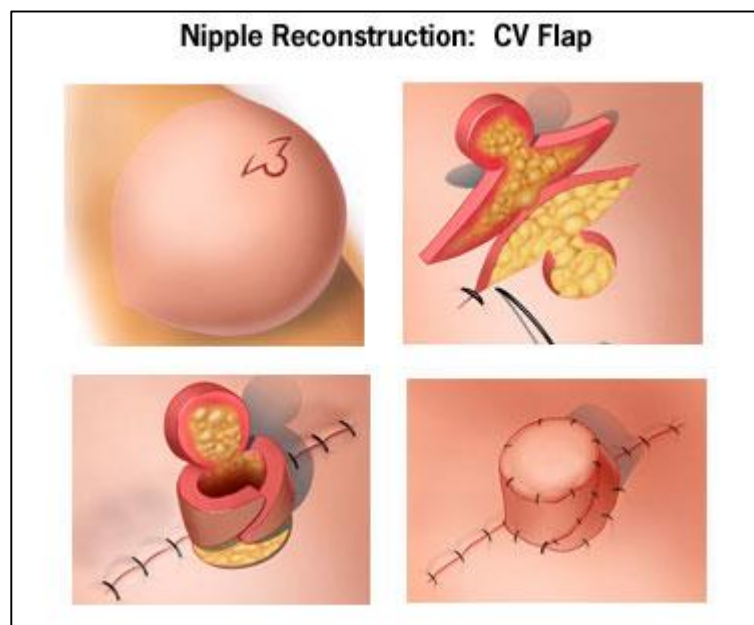
- Star flap technika



- Skate flap technika



- C-V flap technika



## Fáze celé rekonstrukce prsu

- **První fáze:** rekonstrukce a vytvoření nového prsu
- **Druhá fáze:** vytvoření dvorce a bradavky
- **Třetí fáze:** pigmentace dvorce a bradavky

## Zvětšení prsou

Velikost ženského poprsí je dána objemem tukové tkáně a prsní žlázy. Zvětšení prsou je tedy zákrok, při němž se nedostatek tkáně nahradí speciálními implantáty, které obsahují nejčastěji silikonový gel, popřípadě fyziologický roztok.

V zásadě jsou možné tři operační přístupy:

- po obvodu prsního dvorce
- z podprsny rýhy
- z podpaží

## Zmenšení prsou (redukce)

Tato operace zlepšuje vzhled velkých, často současně pokleslých prsou. Principem je odstranění nadbytečné kůže a tkáně prsu, posun dvorce a bradavky vzhůru, případné zmenšení dvorce prsního.

## Anatomie prsu

Prs v plném vývoji zasahuje od 3. do 6. žebra, v horizontální rovině od okraje hrudní kosti do střední čáry podpaží. Záleží však na velikosti prsů, větší mohou přesahovat i přes uvedené hranice.

Na vrcholu prsu je dvorec – areola mammae, v jehož středu je mamila (bradavka), na jejímž vrcholu ústí **mlékovody** – ductus lactiferi.

Bradavka má mazové žlázy, ve dvorci jsou drobné hrbolky, žlázy - glandulae areolares (Montgomery). V areole a v mamile je hladká svalovina, která reaguje na dotykové podráždění smrštěním dvorce a vyzdvižením bradavky.

## Co je potřeba mít na paměti

- Každá klientka je jiná
- Každá jizva je jiná
- Barva v jizvě nemá tak dlouhou trvanlivost, jako v normální tkáni
- Některé jizvy přijímají barvy snáze a některé naopak hůř
- Pigmentace prsního dvorce je proces

- Dokumentace je nezbytná (barva, fotografie a podpisem opatřené poučení pro zákaznici s popisem procedury)
- Pokud provádíme testování na alergie, tak 4 týdny před pigmentací

### Konzultace

- Karta zákaznice zahrnuje mj. současnou medikaci, alergie, atp.
- Foto
- Změření a předkreslení
- Stanovení tvaru a velikosti
- Výběr barvy
- Doporučení vhodného způsobu ošetření po aplikaci

### Otázky

- Kdo je vhodnou kandidátkou? Každá žena, která je kompletně uzdravená po poslední operaci a neočekává žádnou další. Obvykle 3-6 měsíců po rekonstrukci bradavky.
- Kdy se výkon provádí? Vždy pokud plastický chirurg doporučí tuto proceduru.
- Jak dlouho trvá hojení po pigmentaci? Hojení trvá 7-10 dní.
- Jaká jsou rizika? Infekce, alergická reakce, zjizvení.

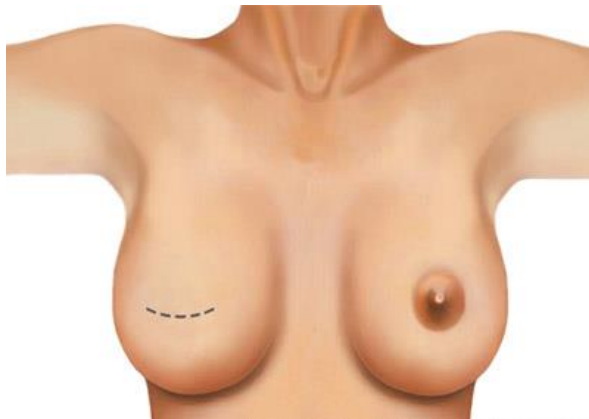
Konzultace vytváří důvěru vaší klientky. Buďte citliví k jejím přáním. Pro mnohé může být pigmentace emočně stresující...

### Pigmentace bradavky a prsního dvorce

- Zaměření, stanovení velikosti a tvaru
- Výběr barvy
- Jehly
- Technika
- Ošetření po výkonu

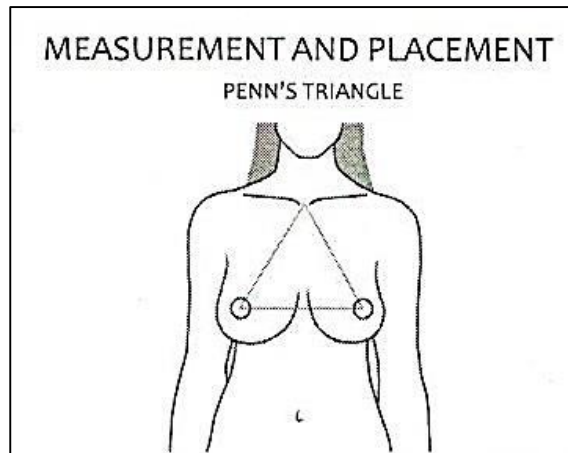
### Zaměření, stanovení velikosti a tvaru

Komplex bradavky a prsního dvorce je umístěn v blízkosti 4. mezižebního prostoru. Bradavka je umístěna mírně pod středem prsu.



Nakreslit tvar pomocí šablony. Kontrola umístění. Vy jste odborník, nezapomínejte na svůj cit...

Vodítkem může být rovnostranný trojúhelník tzv. Penny's triangle:



Dvorec může mít jakýkoliv tvar, velikost i barvu. Průměr se velmi často pohybuje kolem 4 cm. Šablony usnadní práci a zajistí vám stejnoměrnost výsledku. Můžete použít šablony kruhů nebo kovové těsnění. Založte si album fotografií své práce. Konzultujte velikost se zákazníci. Jakmile nakreslíte dvorec, nechteje zákazníci postavit se před zrcadlo.

- Zkontrolujte, jak mnoho jsou prsa pokleslá vůči hrudnímu koši.
- Jsou stejná na obou stranách?
- Toto je důležité vzít v úvahu, ať se jedná o jednostrannou pigmentaci nebo oboustrannou.
- Toto má vliv také na to, kde bude umístěna bradavka.

**Uvědomte si, že:**

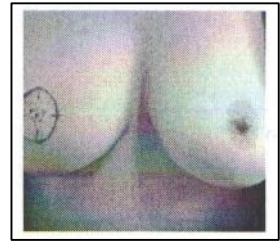
- Při jednostranné pigmentaci má vliv na velikost dvorce citlivost na dotyk, chlad nebo teplo.
- Dvorec se může smršťovat, což dělá měření obtížnějším.
- Proto umožněte klientkám pokojovou teplotu a v ruku zahřejte šablony a ostatní používaná měřítka.

**Měření bradavky při jednostranné pigmentaci**

- Při měření nechteje klientku stát.
- Přesvědčte se, že stojí rovně, uvolněně, s pokleslými rameny a jejich váhou rovnoměrně rozloženou.
- Změřte vzdálenost od prsní kosti k bradavce na normálním prsu.
- Mějte na vědomí, že většina bradavek není umístěna přímo v centru prsu.
- Nakreslete bradavku s Magic Styl' o.
- Spolupracujte s klientkou.
- Nechteje ji postavit se před zrcadlo.

### Průměr dvorce při jednostranné pigmentaci

- Jakmile stanovíte umístění bradavky, nakreslete dvorec s Magic Styl' o.
- Porovnávejte se zdravým prsem.
- Má tvar více oválný, nebo tvar vejce je zakřivený více vpravo či vlevo?
- Mějte na paměti, že komplex dvorce není perfektně kulatý.
- Změřte normální prso ve čtyřech směrech od vrchu nahoru a se strany na stranu.
- Vždy spolupracujte s klientkou.
- Jakmile máte dvorec zakreslený, všimněte si detailů na zdravém prsu.
- Rozdělte prso na čtvrtiny a prozkoumejte a zkontrolujte každou část.



### Výběr barvy

Pro jednostrannou pigmentaci vybíráte barvu takovou, aby se co nejvíce shodovala s barvou bradavky na zdravém prsu. Vyzkoušejte vždy několik odstínů a jejich variant – tmavou, střední, světlou.





Buďte trpěliví, konečný barevný výsledek je znát za 3 – 4 týdny. Výběr barvy je jednodušší u oboustranné pigmentace.

## Jehly

Pro barevnou výplň při pigmentaci bradavek a prsních dvorců používáme **tři až pětibodové** okrouhlé jehly.



## Technika

1. techniku kroužkování
2. techniku nepravidelného čárkování (EKG)
3. Technika tečkování

### **1. Technika kroužkování**

Jedná se o techniku překrývajících se soustředných kružnic. Je to technika, která se používá při barevné výplni. Začíná se na okraji dvorce většími kruhy, které se postupně, směrem k bradavce zmenšují. Tato technika vyžaduje, aby se všechny jehly dotýkaly kůže současně. Nezbytné je vpravovat pigment do stejné hloubky.

### **2. Technika nepravidelného čárkování**

Linie rozbíhající se paprskovitě směrem od středu (bradavky) ven.

### **3. Technika tečkování**

Tato technika se používá při kresbě Montgomeryho žláz.

## **Tipy pro pigmentaci**

- Pracujte vždy od bradavky směrem ven. Více by mělo být vloženo na základnu bradavky, čím se vytváří dojem výčnělku.
- Rozdělte si dvorec na čtvrtiny, vždy dokončujte každou jednotlivou část a plynule přecházejte do další.
- Neskákejte ze strany na stranu.
- Kolem bradavky nechte jemný světlý kruh a naopak tmavší barvou na dolní straně bradavky vytvořte stín.

### Péče po aplikaci

- Ihned po aplikaci aplikuje lehký nános speciálního krému.
- Překryjte dvorec sterilním nepřilnavým tampónem.
- Poučte klientku, aby si obvaz nechala max. 4 – 6 hodin po aplikaci.
- Nepřelepujte znovu.
- Dvorec je možné omývat lehkým mýdlem a vodou jednou denně.
- Je doporučeno aplikovat lehký nános krému cca 2x denně po dobu jednoho týdne.
- Aplikovaná oblast by neměla být máčena po cca 3 týdny po aplikaci.
- Doporučeno je nošení lehkého bavlněného oblečení. Vhodné není příliš těsné oblečení a syntetické látky.
- Následná aplikace je doporučovaná za 4 – 6 týdnů.

